



UNIVERSITÀ
DEGLI STUDI
DI PADOVA

MASTER DEGREE

BIOTECHNOLOGIES FOR FOOD SCIENCE

BIOTECHNOLOGIE per l'ALIMENTAZIONE



UNIVERSITÀ
DEGLI STUDI
DI PADOVA



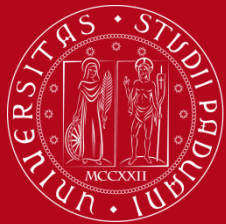
perché il Corso di Laurea Magistrale Interfacoltà in BIOTECNOLOGIE per l'ALIMENTAZIONE?

risposta alla richiesta che ***Enti pubblici***, le ***industrie o cooperative private operanti nel settore animale ed agro-alimentare*** nonché gli stessi consumatori hanno, negli ultimi anni, formulato



la ***formazione di personale altamente qualificato che potesse operare nel campo della sicurezza alimentare***





UNIVERSITÀ
DEGLI STUDI
DI PADOVA



Il settore agroalimentare è il primo in cui l'uomo ha utilizzato tecniche biotecnologiche per l'ottenimento di nuovi prodotti e processi.





UNIVERSITÀ
DEGLI STUDI
DI PADOVA

classe LM-9

(Biotechnologie mediche, veterinarie e farmaceutiche) of the
Italian Ministry for Education

TWO years long
120 Credits (CFU)

Lowest number of students for starting: **15**

2 curricula, one in Italian, one in English
2 *piani di studio* for the cv in Italian

ca. **31** students A.A. 2015-2016



UNIVERSITÀ
DEGLI STUDI
DI PADOVA



**All didactic activities are here in Legnaro
(campus di Agripolis)**



Access

	classe	sede	Number of Pre-enrolled students
Biotechnologie per l'Alimentazione Biotechnologies for food science	LM-9	Legnaro (PD)	44

*dati aggiornati al 30/09/2016

- **accesso diretto** per laureati nelle **classi L-2 L-13**
- **SI** iscrizione come studenti *part-time*
- **obbligo frequenza**: lezioni frontali, **50%**; esercitazioni, **80%** (art. 7 regolamento CdLM)



ALLEGATO 1 – SCHEDE CORSI DI STUDIO E REQUISITI CURRICULARI MINIMI RICHIESTI PER L'ACCESSO

BIOTECNOLOGIE PER L'ALIMENTAZIONE

Curriculum

- Biotecnologie per l'alimentazione
- Biotechnologies for food science (erogato in lingua inglese)

Scheda completa del corso disponibile alla pagina:

<http://didattica.unipd.it/offerta/2017/AV/IF0362/2017>

Requisiti curriculari e di adeguata preparazione personale richiesti

1) conoscenza della lingua inglese di livello **B1** per il curriculum in Biotecnologie per l'alimentazione e **B2** per il curriculum Biotechnologies for food science

e

2) possesso della laurea nella classe L-2 e L-13 ex DM 270/04 oppure della laurea nella classe 1 e 12 ex DM 509/99, conseguita in qualunque Ateneo italiano.

Per i laureati con elevata preparazione, risultante dalle conoscenze e competenze certificate nel curriculum, provenienti da percorsi formativi non perfettamente coerenti con i requisiti richiesti in ingresso, si può prevedere un diverso iniziale percorso in ingresso e/o specifiche prove di ammissione.

Per i candidati in possesso di un titolo italiano con ordinamento diverso da quelli disciplinati dal DM 509/99 o dal DM 270/2004 la verifica del possesso dei requisiti curriculari sarà svolta dalla commissione di ammissione.



2.2 Preimmatricolazione via web

1) Termine per la preimmatricolazione: la domanda deve essere compilata **dal 30 maggio al 28 settembre 2017, ore 12.00**.

2.3 Valutazione dei requisiti curriculari minimi

Dopo aver completato la preimmatricolazione i candidati dovranno perfezionare la domanda accedendo alla **fase obbligatoria di valutazione dei requisiti curriculari minimi**; in particolare i candidati che abbiano conseguito o stiano per conseguire:

a) **laurea triennale o a ciclo unico (D.M. 509/99 o 270/04)**: devono **obbligatoriamente** compilare la procedura di autocertificazione on line disponibile alla pagina www.uniweb.unipd.it/valutazionetitoli, accedendo con le stesse credenziali di accesso ad uniweb, **dal 30 maggio fino alle ore 18.00 del 23 ottobre 2017**. Gli studenti laureandi/laureati **nell'Ateneo** dovranno solo confermare quanto visualizzato e aggiungere eventuali attività sostenute in altri atenei. Gli studenti laureandi/laureati in **altri Atenei** dovranno procedere all'inserimento degli esami sostenuti nella laurea di accesso e in altre carriere ritenute utili all'ammissione.

La procedura, se presenti tutti gli elementi necessari per la valutazione, restituirà un giudizio di idoneità o non idoneità che sarà visualizzabile anche all'interno della preimmatricolazione effettuata, nell'area riservata in Uniweb, entro le 48 ore successive.

Si invita a leggere attentamente le istruzioni di dettaglio che saranno disponibili all'interno della procedura.

b) **laurea di ordinamenti precedenti (quadriennale o quinquennale, diploma universitario) o conseguita all'estero**: devono **obbligatoriamente** compilare il modulo in pdf per la richiesta di valutazione dei requisiti curriculari minimi, stampabile all'indirizzo <http://www.unipd.it/domanda-valutazione> e consegnarlo presso la Segreteria Studenti di Agraria e Medicina Veterinaria, c/o Agripolis, - viale dell'Università 16 - 35020 Legnaro (PD) entro e non oltre il **28 settembre 2017**, insieme a:

- copia del riepilogo della domanda di preimmatricolazione compilata on-line;
- copia di un documento di identità;
- copia della ricevuta del versamento di € 30,00.

La documentazione di cui sopra può essere anche spedita tramite posta raccomandata, ma saranno accettate e prese in considerazione solo le richieste di valutazione dei requisiti curriculari minimi inviate alla Segreteria Studenti di Agraria e Medicina Veterinaria, c/o Agripolis, - viale dell'Università 16 - 35020 Legnaro (PD), **entro e non oltre il 28 settembre 2017**.



2.4 Ulteriori periodi di preimmatricolazione via web

Gli studenti che prevedono di **laurearsi entro il 15 dicembre 2017** possono presentare la domanda di preimmatricolazione **dal 7 novembre entro le ore 12.00 del 15 gennaio 2018** e completare la procedura di valutazione dei requisiti curriculari minimi secondo le seguenti modalità ed entro i seguenti termini:

- a) **Candidati con titolo di laurea triennale o a ciclo unico (ord. D.M. 509/99 o 270/04)**, devono completare la procedura di autocertificazione on line disponibile alla pagina www.uniweb.unipd.it/valutazionetitoli **dal 7 novembre entro le ore 12.00 del 31 gennaio 2018**, secondo le indicazioni riportate nel punto precedente;
- b) **Candidati con titolo di laurea di ordinamenti precedenti (quadriennale o quinquennale, diploma universitario) o conseguito all'estero**, devono compilare il modulo in pdf per la richiesta di valutazione dei requisiti curriculari minimi, stampabile all'indirizzo <http://www.unipd.it/domanda-valutazione> e consegnarlo presso la Segreteria Studenti di Agraria e Medicina Veterinaria, c/o Agripolis, - viale dell'Università 16 - 35020 Legnaro (PD), **entro e non oltre il 15 gennaio 2018**, insieme a:



3. RISULTATI DELLA VALUTAZIONE DEI REQUISITI E DOMANDA DI IMMATRICOLAZIONE VIA WEB

3.1 Esiti valutazione

I candidati valutati **positivamente** dopo la presentazione della richiesta di valutazione, on line o in via cartacea, potranno procedere all'immatricolazione dopo aver verificato:

- l'attribuzione dell'esito "**Idoneo**", all'interno della preimmatricolazione effettuata, nell'area riservata in Uniweb;
- la **presenza dei dati di conseguimento del titolo di accesso** in Uniweb, che avverrà in automatico per gli studenti dell'ateneo di Padova, mentre i laureati presso altri Atenei dovranno provvedere autonomamente all'aggiornamento degli stessi nell'area riservata in Uniweb.

3.2 Procedura di immatricolazione

I dettagli della procedura di immatricolazione, di cambio di corso e di trasferimento da altro ateneo verranno resi noti alle pagine <http://www.unipd.it/avvisi-ammissione-corsi> e <http://www.unipd.it/graduatorie-ammissione> contestualmente all'apertura della finestra di immatricolazione.

La procedura di immatricolazione comporterà il versamento della prima rata delle tasse universitarie pari a **561,00€**.

3.3 Periodi di immatricolazione

I laureati entro il 13 ottobre 2017 potranno presentare domanda di immatricolazione dall'apertura della procedura, che avverrà a partire dal raggiungimento del numero minimo di preiscrizioni necessarie per l'attivazione dei singoli corsi (che verrà reso noto <http://www.unipd.it/avvisi-ammissione-corsi>), **fino alle ore 12.00 del 24 ottobre 2017**.

I laureati in corso d'anno entro il 15 dicembre 2017 potranno presentare la domanda di immatricolazione **dal 14 novembre 2017 fino alle ore 12.00 del 31 gennaio 2018**.



UNIVERSITÀ
DEGLI STUDI
DI PADOVA

NUOVA PROCEDURA DI IMMATRICOLAZIONE TOTALMENTE ON-LINE PER LE LAUREE MAGISTRALI AD ACCESSO LIBERO

Solo per le lauree magistrali ad accesso libero con requisiti è prevista una procedura di immatricolazione totalmente on line; pertanto non sarà più necessario recarsi presso l'Ufficio Immatricolazioni o presso le segreterie studenti in nessuna fase dell'immatricolazione.

La procedura di immatricolazione si articola in **due fasi** e la domanda on line (prima fase) potrà essere compilata solo dopo la visualizzazione dell'esito **"Idoneo"** nella propria area riservata di Uniweb.

1° fase): La prima fase prevede la compilazione della domanda via web, a partire dal 31 luglio (o dalla data di raggiungimento del numero minimo di preimmatricolazioni previste per il corso), entro le ore 12.00 del 24 ottobre 2017 (ove non diversamente previsto dal relativo avviso di ammissione consultabile alla pagina <http://www.unipd.it/avvisi-ammissione-lauree-magistrali-0>).

Istruzioni per l'inserimento della domanda:

- collegarsi al portale www.uniweb.unipd.it
- Accedere all'area riservata → login: inserire username e password
- Cliccare su Didattica → Immatricolazione → Immatricolazione corsi ad accesso libero → Tipologia corso "Corso di laurea magistrale"
- selezionare il corso di laurea magistrale di interesse;
- fare l'upload di un documento d'identità valido; la scansione fronte-retro del documento deve essere fatta in un unico file in formato pdf ed essere leggibile e ben visibile anche nella sezione della foto;
- fare l'upload di una propria foto, a colori, che deve essere:
 - stile fototessera, di tipo "immagine frontale" e deve riportare solamente il soggetto
 - recente, il soggetto deve essere chiaramente riconoscibile
 - senza scritte e non danneggiata
 - preferibilmente di dimensione 35 mm di larghezza e 40 di altezza (Max 40 MByte)
 - con sfondo uniforme, di preferenza chiaro
 - a fuoco e chiaramente distinguibile
 - in formato .jpeg o .jpg;
- compilare il questionario proposto;
- confermare e stampare il riepilogo di immatricolazione, che è ad uso personale e non deve essere consegnato, e il modulo di pagamento MAV per il versamento della prima rata di Euro **561,00**; il pagamento del mav può essere effettuato in qualsiasi Istituto di Credito italiano.

2° fase): La seconda fase prevede che l'Ufficio Immatricolazioni verifichi d'ufficio la domanda, l'adeguatezza della foto e dei documenti inseriti e il versamento della prima rata.

Nel caso la domanda e gli allegati siano corretti, dopo l'acquisizione del pagamento della prima rata delle tasse universitarie, l'immatricolazione verrà perfezionata automaticamente dall'Ufficio Immatricolazioni; l'ufficio provvederà ad un contatto telefonico o via mail solo nel caso la documentazione risultasse incompleta.

All'atto del perfezionamento dell'immatricolazione verrà inviata una mail automatica all'indirizzo di posta elettronica indicato in fase di registrazione; il badge verrà successivamente spedito all'indirizzo indicato come prioritario per le comunicazioni.



TIPOLOGIA PIANI STUDIO

- **Piani ad approvazione automatica / Non soggetti a valutazione**

Il piano automaticamente approvato è quello previsto dall'allegato 3 al Regolamento del Corso di Studio pubblicato nel portale della didattica di Ateneo.

- **Piani sottoposti a valutazione da parte della Commissione Didattica**



piano di studio

le finestre di compilazione del piano non ci sono ancora...l'anno passato erano...

NON verranno accettati piani degli studi al di fuori dei periodi stabiliti una volta presentata domanda di laurea *online*, il piano di studi non è più modificabile

QUANDO SI PUÒ PRESENTARE Studenti fuori corso

- **Piano automaticamente approvato:**
PERIODO UNICO: 3 ottobre 2016 - 30 giugno 2017
- **Piano sottoposto ad approvazione:**
PRIMO PERIODO: 3 ottobre 2016 – 25 ottobre 2016
SECONDO PERIODO: 1 novembre – 21 novembre 2016
TERZO PERIODO: 9 gennaio - 28 febbraio 2017
- **QUARTO PERIODO: 2 maggio - 30 giugno 2017**

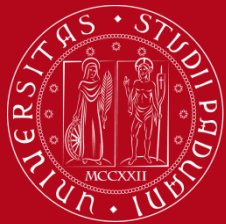


UNIVERSITÀ
DEGLI STUDI
DI PADOVA

CORSO di LAUREA MAGISTRALE in BIOTECNOLOGIE per l'ALIMENTAZIONE

ordinamento didattico





UNIVERSITÀ
DEGLI STUDI
DI PADOVA

ordinamento didattico

biotecnologie per la sicurezza degli alimenti e l'igiene alimentare

biotecnologie per la produzione alimentare e la nutrizione



UNIVERSITÀ
DEGLI STUDI
DI PADOVA



OBIETTIVI FORMATIVI

ideale *trait-d'union* tra le richieste dei consumatori, dei produttori del settore agro-alimentare e la ricerca scientifica applicata alla **produzione** e alla **sicurezza alimentare**....



UNIVERSITÀ
DEGLI STUDI
DI PADOVA



OBIETTIVI FORMATIVI

.....fornire allo studente competenze....

sulle tecniche di produzione, l'igiene e la qualità degli alimenti nonché dei loro prodotti di trasformazione;

gli effetti dei prodotti biotecnologici agro-alimentari sull'ambiente e sull'uomo;

i processi patologici d'interesse umano ed animale, in riferimento ai loro meccanismi patogenetici cellulari e molecolari, con particolare riguardo alle zoonosi;

le metodologie biomolecolari per l'analisi dei prodotti agro-alimentari.



UNIVERSITÀ
DEGLI STUDI
DI PADOVA

OFFERTA DIDATTICA



PRIMO ANNO

Biologia dello Sviluppo delle Piante Coltivate

Microbiologia degli Alimenti, Sistemi di Produzione e Igiene e Controllo delle Filiere Alimentari

Biotechnologie Microbiche Alimentari Applicate

Epidemiologia e Biotechnologie Applicate alle Zoonosi Alimentari

Genomica e Bioinformatica

Laboratorio di Biotechnologie Applicate alla Sicurezza Alimentare

Sistemi di Certificazione, Accreditamento del Laboratorio e Legislazione Sanitaria per le Produzioni Alimentari

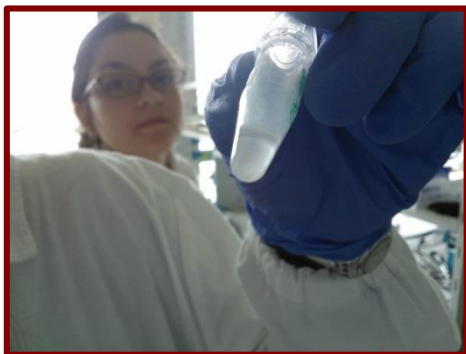
Tracciabilità degli Alimenti di Origine Animale e Vegetale

Inglese (B2)



UNIVERSITÀ
DEGLI STUDI
DI PADOVA

OFFERTA DIDATTICA



SECONDO ANNO

Biotechnologie Fitosanitarie e Risposta delle Piante agli Stress

Tossicologia dei Residui e Patologia Tossicologica

Patologie Gastro-enterologiche e Nutrizionali e Relativi Modelli Animali

Ricostruzione Filogenetica di Organismi di Interesse Alimentare





UNIVERSITÀ
DEGLI STUDI
DI PADOVA



UNIVERSITÀ
DEGLI STUDI
DI PADOVA

Corso di Laurea magistrale in
BIOTECNOLOGIE PER L'ALIMENTAZIONE

corsi a scelta

CORSI OPZIONALI INDICATI NEI PIANI DI STUDIO DI STUDENTI APPARTENENTI A PREGRESSE COORTI, SOTTOPOSTI A VALUTAZIONE E GIÀ A SUO TEMPO APPROVATI

Codice AF	Denominazione	Corso di Studio	CFU
AGN1030325	Fondamenti di food packaging	STAL-M	8
AGN1030345	Qualità dei prodotti vegetali	STAL-M	8
AGN1030394	Principi di igiene e sanità degli alimenti di origine animale	STAN-M	8
AVP3050236	Livestock biodiversity and animal food safety	STAN-M	8
SCN1037599	Tecnologie ricombinanti avanzate	BIND-M	6
SCN1037603	Biologia molecolare delle piante	BIND-M	6

piani di studio che indicano come corsi a scelta attività didattiche erogate nel piano di studi in **biotecnologie per la produzione alimentare e la nutrizione** o viceversa vengono **automaticamente approvati** dalla Commissione Didattica



UNIVERSITÀ
DEGLI STUDI
DI PADOVA

tesi di laurea



potrà essere svolto in uno dei
laboratori afferenti ad una delle
Facoltà

sono possibili stages in aziende esterne
all'Università

previste esperienze all'estero
attraverso il programma
ERASMUS/SOCRATES

sperimentale, II semestre, 2° anno



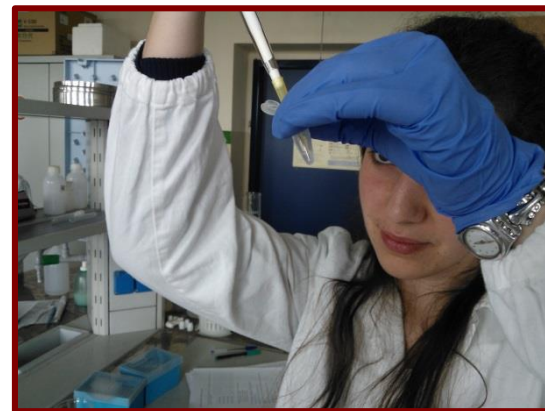
UNIVERSITÀ
DEGLI STUDI
DI PADOVA

OFFERTA DIDATTICA



ALTRI INSEGNAMENTI

Tirocinio formativo e di orientamento





UNIVERSITÀ
DEGLI STUDI
DI PADOVA



studiare all'estero



UNIVERSITÀ
DEGLI STUDI
DI PADOVA



Erasmus+ programma dell'UE per l'istruzione, la formazione, la gioventù e lo sport (2014-2020)

Obiettivi generali:

- ☐ innalzare il livello di istruzione superiore dal 32% al 40%
- ☐ ridurre il tasso di abbandono scolastico dal 14% a meno del 10%
- ☐ dare opportunità di studio, tirocinio, lavoro e volontariato all'estero a 4 milioni di persone



Erasmus+



UNIVERSITÀ
DEGLI STUDI
DI PADOVA



- ☐ **Erasmus+ mobilità per studio**
- ☐ **Erasmus+ placement mobilità per tirocinio**
- ☐ garanzia per i prestiti
- ☐ master congiunti
- ☐ summer schools, winter schools and intensive programmes



UNIVERSITÀ
DEGLI STUDI
DI PADOVA



- ☐ trascorrere un periodo di studio presso **una o più** Università europee convenzionate
- ☐ periodo di mobilità fino a **12 mesi per ogni ciclo** di studio anche in combinazione con tirocinio
- ☐ lo studente Erasmus riceve un **contributo economico** (230 – 280 Euro/mese + spese viaggio + integrazioni)
- ☐ garanzia del **pieno riconoscimento** delle attività formative sostenute all'estero



UNIVERSITÀ
DEGLI STUDI
DI PADOVA



- ☐ da 3 – 12 mesi
- ☐ seguire **corsi** e sostenere **esami**
- ☐ **tesi**
- ☐ attività di **tirocinio** purché preceduto o seguito da attività di studio, sotto la supervisione dello stesso istituto
- ☐ **disponibili posti residui per l'A.A. 2014/2015 per tesisti**
- ☐ **bando per l'a.a. 2015/2016 in Gennaio**
- ☐ prima della domanda studiare le lingue e controllare i requisiti linguistici richiesti! (A2/B1/B2 ...)



Erasmus+



UNIVERSITÀ
DEGLI STUDI
DI PADOVA

www.unipd.it



UNIVERSITÀ
DEGLI STUDI
DI PADOVA

[Scuole](#) [Dipartimenti](#) [Biblioteche](#) [Rubrica](#)

[UNIVERSITÀ](#)


[CORSI](#)


[RICERCA](#)


[SERVIZI](#)

[Home](#) > [Studenti](#) > [Esperienze Internazionali](#)

 Tutti i giorni


 Studiare e approfondire

 **Esperienze internazionali**

 Servizi per disabili


 Laurearsi

 Vivere l'Università

 Segreteria e tasse

 Salute e tempo libero

 Università on line

 Studenti stranieri

Esperienze internazionali

ACCORDI BILATERALI STUDENTI

BANDI E SCADENZE

CORSI DI LINGUA

ERASMUS +

ERASMUS MUNDUS

ERASMUS+ STUDIO

LAUREE MAGISTRALI INTERNAZIONALI

LLP ERASMUS STUDENT PLACEMENT

STAGE E TIROCINI ALL'ESTERO

SUMMER E WINTER SCHOOL



UNIVERSITÀ
DEGLI STUDI
DI PADOVA



destinazioni BAL
Erasmus+ studio

- ☐ **B** Gent*
- ☐ **F** Tolosa*
- ☐ **HU** Kaposvar*
- ☐ **NL** Nijmegen
- ☐ **PL** Poznan
- ☐ **S** Umea
- ☐ **FL** Kuopio



*possibilità di fare domanda per posti residui
entro il 15 Ottobre 2014 – (solo tesisti),
tesi disponibili sul sito Erasmus della Scuola



altre possibilità di studiare all'estero

☐ **Erasmus+ per tirocinio (*traineeship/placement*)**

- stage (Imprese, Centri di formazione e ricerca)
- servizio Stage e Mondo del Lavoro
- **bando in Ottobre 2014**
- <http://www.unipd.it/servizi/le-esperienze-internazionali/stage-tirocini-allestero?target=Studenti>

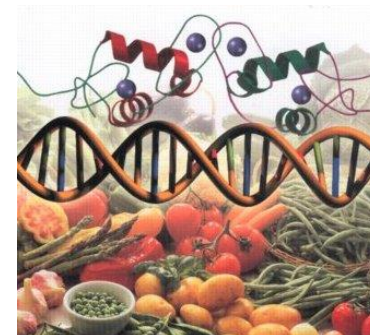
- ☐ accordi bilaterali/ Erasmus Mundus
- ☐ Ciência sem Fronteiras (Scambio con Brasile)
- ☐ SEMP - Swiss European Mobility Programme





UNIVERSITÀ
DEGLI STUDI
DI PADOVA

sbocchi professionali



possibilità di impiego in Laboratori di analisi e di ricerca universitari e non universitari

possibilità di impiego in aziende private (nazionali e straniere) ad orientamento biotecnologico



***sicurezza degli alimenti, produzione alimentare
e nutrizione***





UNIVERSITÀ
DEGLI STUDI
DI PADOVA



Corso di Laurea Magistrale in BIOTECNOLOGIE per l'ALIMENTAZIONE





UNIVERSITÀ
DEGLI STUDI
DI PADOVA



UNIVERSITÀ
DEGLI STUDI
DI PADOVA



VALUTAZIONE DELLA DIDATTICA

il corso magistrale di BAL

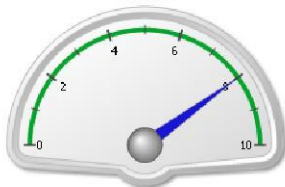
[Home](#) > [Analisi per Corso di Studio](#) > [Dettagli Analisi per Corso di Studio](#)

Indagine sull'Opinione degli Studenti

Laurea Magistrale - Biotecnologie per l'alimentazione (IF0362 - Legnaro (PD))

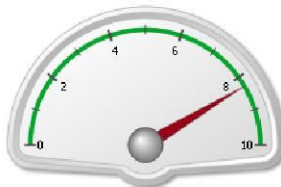
Soddisfazione Complessiva

8.00



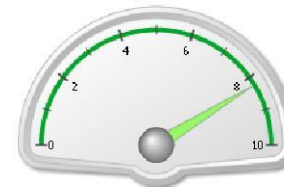
Aspetti Organizzativi

8.28



Azione Didattica

8.24



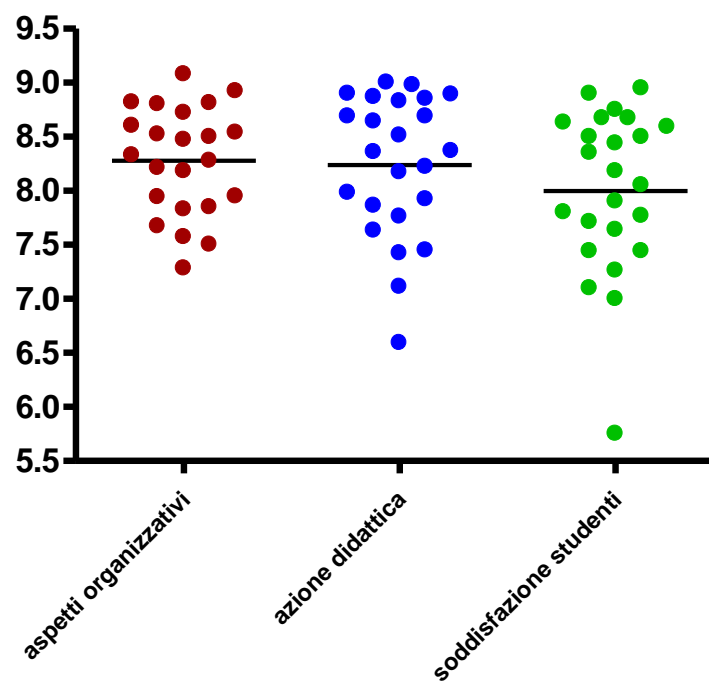
Attività Valutabili	Attività Valutate	% Valutate	Questionari Proposti	Questionari Compilati	% Compilati
25	25	100,0%	450	396	88,0%

Settimana per il miglioramento della didattica A.A. 2013-2014

Valutazione Docenti



2012-2013





UNIVERSITÀ
DEGLI STUDI
DI PADOVA



Indicatori di efficacia e livello di soddisfazione dei laureandi

(si riportano le percentuali del livello di soddisfazione più elevato)

hanno frequentato regolarmente più del 75% dei corsi

100% (UNIPD **81%**)

carico studio insegnamenti sostenibile?

55% (UNIPD **32%**)

organizzazione esami (appelli, orari,...) soddisfacente?

55% (UNIPD **36%**)

soddisfatti dei rapporti con i docenti?

55% (UNIPD **21%**)

soddisfazione complessiva corso di laurea?

55% (UNIPD **41%**)

si ri-iscriverebbe a questo stesso corso di laurea?

100% (UNIPD **78%**)



UNIVERSITÀ
DEGLI STUDI
DI PADOVA



Indicatori di efficacia e livello di soddisfazione dei laureandi

(si riportano le percentuali del livello di soddisfazione più elevato)

valutazione aule?

55% (UNIPD **31%**)

valutazione postazioni informatiche?

60% (UNIPD **49%**)

valutazione attrezzature attività pratiche?

35% (UNIPD **19%**)

valutazione biblioteche?

40% (UNIPD **38%**)



UNIVERSITÀ
DEGLI STUDI
DI PADOVA



corso della sicurezza per l'accesso ai laboratori

chi ha già ottenuto crediti specifici

Il primo anno di BAL farà il test sulla sicurezza su Moodle (accesso ospiti autenticati)



internazionalizzazione: dubbi su parziale od alternativa erogazione dell'offerta formativa in lingua veicolare;

criticità relative a singoli Corsi (i.e., trattazione stesso argomento, assenza di coordinamento tra docenti, programma non proporzionato al numero di crediti,...);

procedura di immatricolazione (informazioni su accesso diretto o previa integrazione curriculare; gestione pratiche studenti);

eterogeneità di provenienza degli studenti in entrata;

utilità delle competenze acquisite nel CdS in ambito occupazionale;

necessità di implementare i rapporti/contatti tra il CdS ed il territorio.



laureati in BAL

bassissime percentuali di abbandono (<1.4%) o di passaggio ad altri Corsi di Laurea Magistrali;

dal 2003 ad oggi circa la maggior parte degli studenti si laurea in corso (tempo medio necessario per laurearsi <2,4 anni) - qualche problema per immatricolati tardivi

voto medio di laurea generalmente elevato (>100/110)

dal 2003 ad oggi circa la maggior parte dei laureati ha trovato occupazione in Laboratori pubblici (i.e., IZSVe), privati o in Università (Dottorato di Ricerca), ma è aumentato il numero dei laureati che trovano anche impiego presso aziende del settore agro-alimentare



laureati in BAL

OCCUPAZIONE:

- (a) a un anno dalla laurea, il **62.5%** dei laureati in BAL possiede un lavoro;
- (b) a distanza di tre anni, il **38.9%** ha un lavoro.

Quest'ultima percentuale è paragonabile a quella riscontrata per corsi simili erogati dall'Ateneo patavino (classe LM-9 che LM-8) nonché su scala nazionale (classe LM-9), per entrambe compresa tra il 30 ed il 40%.

UTILITÀ COMPETENZE ACQUISITE NEL CDS:

- (a) a un anno dalla laurea, il **60%** dei laureati è impegnato in attività in cui la laurea è indispensabile/utile;
- (b) a tre anni di distanza, la totalità dei laureati dichiara di utilizzare le competenze acquisite nel CdS.



UNIVERSITÀ
DEGLI STUDI
DI PADOVA

dal 1994

Consorzio Interuniversitario



condizione occupazionale

utilizzo elevato
competenze acquisite

	1 anno	3 anni	5 anni
BAL	25%	50%	23%
Ateneo	42%	44%	46%

guadagno mensile
(medio, in euro)

	1 anno	3 anni	5 anni
BAL	1000	1271	1376
Ateneo	1019	1148	1426



UNIVERSITÀ
DEGLI STUDI
DI PADOVA

File Modifica Visualizza Cronologia Segnalibri Strumenti Aiuto

Home Page Scuola | Scuol... * +

www.agrariamedicinaveterinaria.unipd.it

unipd

AAA - siti più consultati Biblioteca Biblioteca - Journals FUN!!! Fund Raising Montagna-Meteo Società Università - Centri Rice... Viaggi

UNIVERSITÀ DEGLI STUDI DI PADOVA unipd.it Dipartimenti Biblioteche Contatti IT EN Webmail Uniweb

Scuola di Agraria e Medicina Veterinaria

SCUOLA CORSI STRUTTURE SERVIZI VIVI PADOVA IL BO

Area Animale

AVVISI E NOTIZIE

BANDI
BANDO ERASMUS+ STUDIO PER POSTI RESIDUI
Scadenza: 15 Ottobre

ELENCO AVVISI E NOTIZIE
AULE E LABORATORI
BANDI DI INSEGNAMENTO
FUTURI STUDENTI
MODULISTICA
MOODLE

LA RICERCA
DISEGNA
IL TUO FUTURO
CODICE FISCALE
80006480281

INFO STUDENTI

- Immatricolazioni 1° anno e passaggi 2° e 3° anno
- Piani di Studio
- Tasse e contributi
- Studenti stranieri
- Formazione sulla sicurezza
- Obblighi Formativi Aggiuntivi (OFA)
- Orario lezioni 2014-15
- Calendario esami
- Prova Finale
- Corsi di Lingua Inglese B1 e B2

UTILITA'

- Segreteria Studenti
- Tutorato
- Stage e Tirocini
- Erasmus
- AUSF
- ECCL
- Aspetti Etici
- Corsi GIS



UNIVERSITÀ
DEGLI STUDI
DI PADOVA



DIREZIONE GENERALE
AREA AFFARI GENERALI



UNIVERSITÀ
DEGLI STUDI
DI PADOVA

Servizio Atti normativi,
affari istituzionali e partecipate

Riviera Tito Livio, 6
35123 Padova
tel +39 049 8273020
fax +39 049 8273511
elezioni@unipd.it
CF 80006480281
P.IVA 00742430283

Ai Presidenti
delle Scuole di Ateneo

LORO SEDI

Padova, 19.9.2014

Prot. n. 173990

Anno 2014 Tit. II Cl. 24 Fasc. 1

ALLEGATI: 4

Oggetto: Elezioni dei Rappresentanti degli studenti nella Commissione paritetica docenti-studenti delle Scuole di Ateneo – per lo scorcio del biennio accademico 2014-2016.

l'elettorato passivo è costituito dagli studenti iscritti e **l'elettorato attivo** dai rappresentanti degli studenti: tali elezioni saranno fatte entro il **31/10**



UNIVERSITÀ
DEGLI STUDI
DI PADOVA



UNIVERSITÀ
DEGLI STUDI
DI PADOVA

Corso di Laurea magistrale in BIOTECNOLOGIE PER L'ALIMENTAZIONE

Organi collegiali e Commissioni del Consiglio del Corso di Studio (CdS)

Commissione Didattica (pratiche studenti)	Prof.ssa BASAGLIA	Marina	marina.basaglia@unipd.it	+39.049.827.2921
	Prof. Mauro DACASTO		mauro.dacasto@unipd.it	+39.049.827.2935
	Dott. NEGRISOLO	Enrico	enrico.negrisol@unipd.it	--
Commissione Tirocinii e Lauree	Dott.ssa CARDAZZO	Barbara	barbara.cardazzo@unipd.it	+39.049.827.2965
	Dott.ssa Mery GIANTIN		mery.giantin@unipd.it	+39.049.827.2935
	Dott.ssa QUAGGIOTTI	Silvia	silvia.quaggiotti@unipd.it	+39.049.827.2914
Docenti referenti per la didattica	Prof. Luca BARGELLONI (piano di studi veterinario)		luca.bargelloni@unipd.it	+39.049.827.2506
	Prof.ssa Antonella CAPUTO (parte comune)		antonella.caputo@unipd.it	+39.049.827.2340
	Prof. Francesco FAVARON (piano di studi agrario)		francesco.favaron@unipd.it	+39.049.827.2892



UNIVERSITÀ
DEGLI STUDI
DI PADOVA

BAL!

**BECAUSE I'M
HAPPY**



Benvenuti !